



## RECHARGEABLE HAND BLENDER HB 9770



Proficiat, u kocht zonet een oplaadbare staafmixer, een betrouwbaar en kwalitatief product uit het FRITEL Quality gamma.

Lees en bewaar de gebruiksaanwijzing zorgvuldig vooraleer u de staafmixer in gebruik neemt!

\*\*\*\*

Félicitations, vous venez d'acheter un mixeur-plongeur rechargeable, un produit fiable et qualitatif de la gamme FRITEL Quality.

Lisez attentivement le mode d'emploi avant d'utiliser le mixeur-plongeur et conservez-le soigneusement!

\*\*\*\*

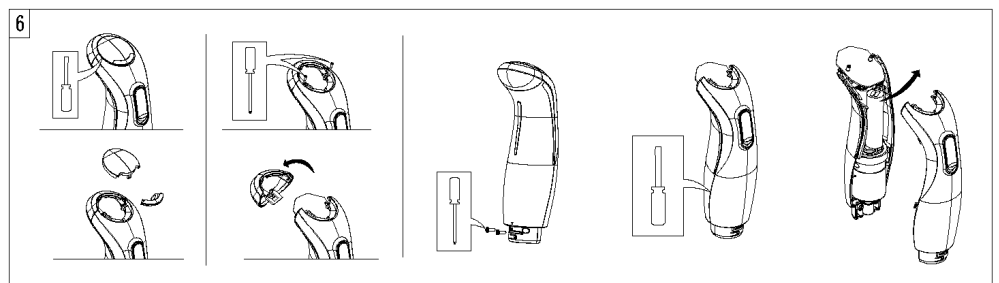
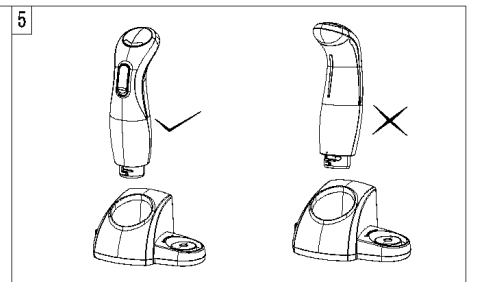
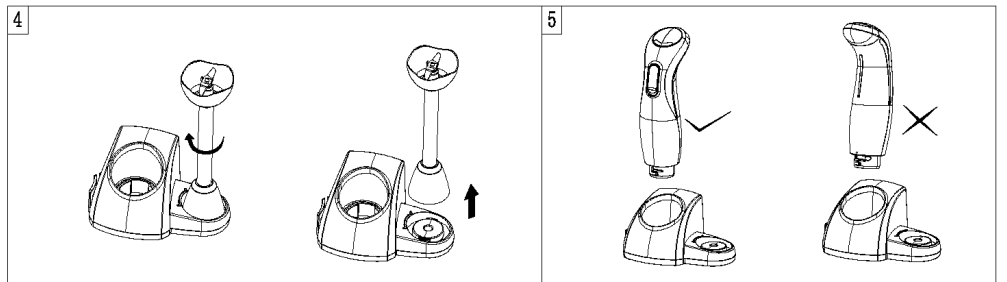
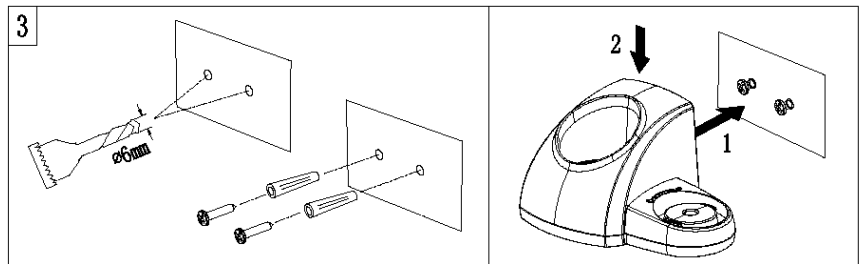
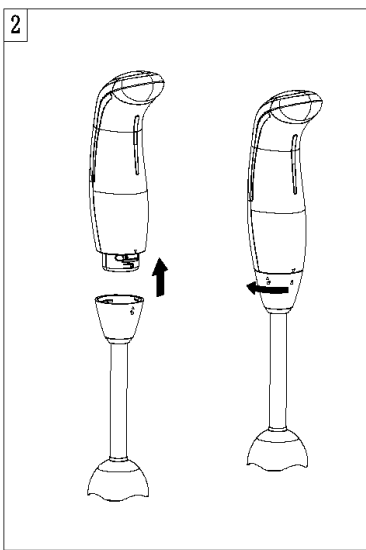
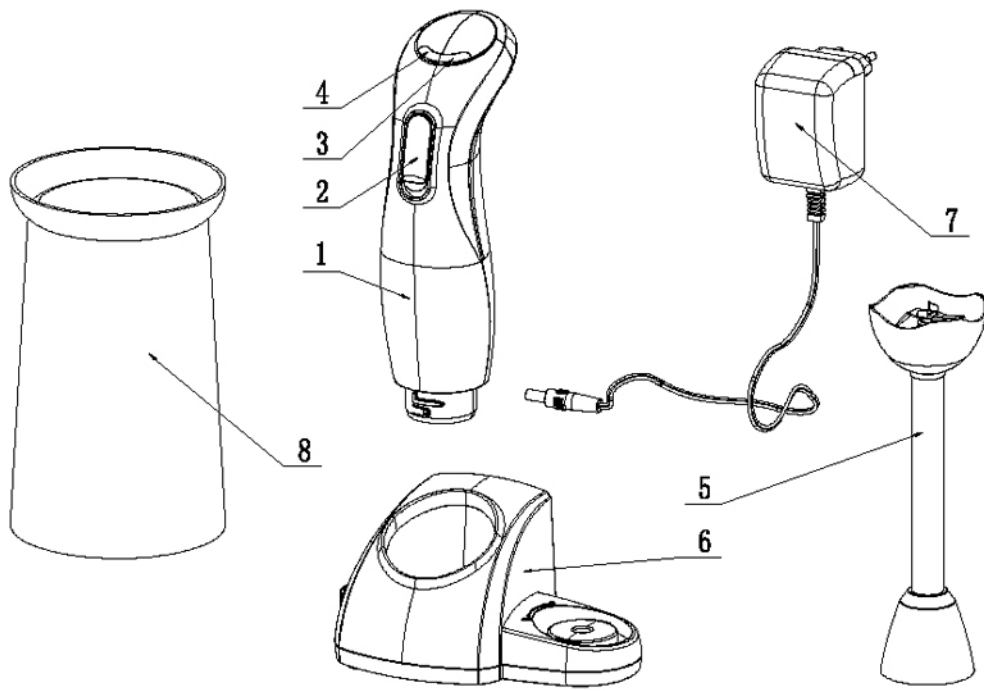
Congratulations, you have just bought a rechargeable hand blender, a high-quality and powerful product from our FRITEL Quality range.

Read and save these instructions manual carefully before you put the hand blender into use.

\*\*\*\*

Wir gratulieren Ihnen zum Kauf dieses aufladbaren Stabmixer, ein zuverlässiges und qualitativ hochwertiges Produkt aus dem FRITEL Quality-Sortiment.

Lesen Sie diese Gebrauchsanweisung aufmerksam und bewahren Sie diese Gebrauchsanweisung gut auf!



## PRODUCTOMSCHRIJVING

1. Motorblok
2. Soft Touch controle schakelaar
3. Werkingsaanduiding
4. Meter van de batterij
5. Metalen mixstaaf
6. Houder voor motorblok en mixstaaf
7. Batterij oplader
8. Beker (600ml)

## PRODUKTBESCHREIBUNG

1. Motorgehäuse
2. Soft Touch Drucktaste
3. Betriebsanzeige (blau)
4. Batteriestand (rot/grün)
5. Metall-Mixstab
6. Halter für Motorgehäuse und Mixstab
7. Ladegerät
8. Becher (600 ml)

## DESCRIPTION DU PRODUIT

1. Bloc Moteur
2. Interrupteur de controle Soft Touch
3. Indication de fonctionnement
4. Indication batterie
5. Plongeur en métal
6. Support pour bloc moteur et plongeur
7. Chargeur de batterie
8. Gobelet (600ml)

## PRODUCT DESCRIPTION

1. Motor Block
2. Switch
3. Indication of use (blue)
4. Battery indication (green or red)
5. Metal mixing bar
6. Holder for motor block and mixing bar
7. Battery charger
8. Jug (600ml)

NL

## GEBRUIKSAANWIJZING

### VEILIGHEIDSVOORSCHRIFTEN

- De staafmixer alleen gebruiken met 230 Volt wisselstroom
- **NOOIT** met de handen aan het mes komen!
- **OPGELET:** Gebruik **NOOIT** de staafmixer in een kom of ketel wanneer deze aan het koken zijn.
- De motorblok, het elektrisch snoer en de stekker **NOOIT** in of onder water dompelen. Enkel reinigen met een vochtige doek.
- Kinderen en mindervaliden zijn niet **ALTIJD** bewust van de gevaren die het gebruik van elektrische apparaten met zich mee kunnen brengen. Laat kinderen en mindervaliden **NOOIT** met de staafmixer werken.
- De staafmixer uitschakelen en de stekker uittrekken:
  - o na gebruik of wanneer het toestel NIET in gebruik is.
  - o indien de staafmixer NIET goed functioneert
  - o bij reiniging van het toestel
- **NOOIT** aan het elektrisch snoer zelf trekken om het uit het stopcontact te trekken.
- Gebruik **NOOIT** verlengsnoeren en rol het elektrisch snoer steeds volledig uit.
- Gebruik het elektrisch snoer en het toestel **NOOIT** in de nabijheid van warmtebronnen zoals fornuizen, ovens of verwarming.
- Reparaties mogen alleen door een erkende vakman of door een erkende reparatiedienst uitgevoerd worden.
- Het toestel is bedoeld voor huishoudelijk gebruik en mag niet langer dan 5 minuten continu werken.
- Personen die deze gebruiksaanwijzing niet gelezen hebben, mogen dit toestel niet gebruiken.

### INSTALLATIE HOUDER

Er zijn 2 manieren om de houder te bevestigen

1. Bevestig de houder tegen de muur naast een stopcontact (Fig. 3)
2. Plaats de houder op een effen vlak

## **OPLADEN VAN DE OPLAADBARE HANDBLENDER**

1. Laad de mixer op totdat de meter van de batterij GROEN wordt ( $\pm 2$  uren)
  - vooraleer het eerste gebruik
  - wanneer het toestel enige tijd gewerkt heeft
2. Steek de batterij oplader in de houder. Plaats vervolgens de motorblok in de houder. Controleer of de meter van de batterij ROOD is tijdens het opladen. (Fig. 5)

## **ALGEMEEN GEBRUIK**

1. Ontgrendel de mixstaaf op klokwijze van de houder. (Fig. 4)
2. Om de mixstaaf opnieuw te vergrendelen, plaats de mixstaaf in de houder en draai hem tegen de klok in. (Fig. 2)
3. Doe de voedingswaren in de beker
4. Steek de mixer in de beker, zodat de mixstaaf met de hakmessen in de voedingswaren ondergedompeld worden
5. Druk de controle schakelaar neerwaarts zodat de mixer start. Beweeg vervolgens de mixer behoedzaam op en neer en in een cirkelbeweging om een optimaal resultaat te bekomen
6. Reinig de mixer onmiddellijk na gebruik.
7. Verbindt de batterij oplader met de houder en stop dan de motorblok in de houder voor de batterij op te laden. Bij oplading is de meter van de batterij ROOD en zodra de batterij is opgeladen wordt de meter van de batterij GROEN. Als de motorblok aan het opladen is, zal de batterijaanduiding ROOD oplichten. Wanneer de motorblok volledig opgeladen is, zal de batterij aanduiding groen oplichten.

## **STATUS VAN HET OPLADEN VAN DE BATTERIJ**

ROOD : De batterij is aan het opladen

GROEN : De batterij is volledig opgeladen

BLAUW : De staafmixer is in werking

ORANJE : De batterij is bijna leeg tijdens het mixen en moet dringend opgeladen worden

### **OPGELET:**

- Wanneer tijdens het mixen de batterij begint leeg te lopen, moet u onmiddellijk stoppen en de batterij opladen
- De batterij oplader wordt lichtjes warm tijdens het oplaadproces
- Snijd de voedingswaren in kleine stukjes (2 cm)
- De beker is warmtebestendig tot 80°C

## **ONDERHOUD EN REINIGING VAN DE HAKMOLEN EN TOEBEHOREN**

### **Motorblok**

De motorblok, de houder en de batterij oplader **NOOIT** in of ander water dompelen. Enkel reinigen met een vochtige doek.

## **Toebehoren**

De mixstaaf en de beker kunnen in de vaatwasser of in een zeepsopje gereinigd worden.

## **GARANTIEBEPALINGEN**

De garantie loopt vanaf de aankoopdatum.

Duur van de garantie: 2 jaar

- De waarborg dekt het vervangen van de motorblok die door onze technische diensten als defect beschouwd wordt. De toebehoren vallen niet onder de waarborg zijnde: beker, mixstaaf.
- De waarborg is enkel geldig voor de eerste gebruiker.
- De verzendingskosten zijn steeds ten laste van de koper, zowel het opsturen als de terugzending.

**De garantie wordt enkel en alleen toegekend na voorlegging van uw aankoopfactuur.**

De garantie vervalt automatisch in de volgende gevallen:

- bij verkeerde aansluiting, vb. te hoge elektrische spanning:
- bij verkeerd, oneigenlijk of abnormaal gebruik.
- bij onvoldoende of verkeerde onderhoud.
- bij herstelling of wijziging door niet gemachtigde derden.
- bij verwijderen en/of veranderen van de identificatienummers.

## **Voor verdere inlichtingen:**

NV J. van RATINGEN

Stadsheide 11 - B-3500 Hasselt

Tel 011/22.21.71

Fax 011/22.97.90

E-Mail : [info@vanratingen.com](mailto:info@vanratingen.com)

Website : [www.vanratingen.com](http://www.vanratingen.com)

<b>FR</b>
-----------

<b>MODE D'EMPLOI</b>
----------------------

## **CONSIGNES DE SECURITE**

- N'utilisez le mixeur-plongeur qu'avec du courant alternatif 230 Volt
- **NE** touchez **JAMAIS** les couteaux avec vos mains
- **NE** plongez **JAMAIS** le bloc moteur, le cordon électrique, le chargeur de batterie, le support ou la prise dans l'eau ou une autre substance liquide. Nettoyez-les uniquement à l'aide d'un chiffon humide
- Les enfants et les personnes handicapés ne sont pas **TOUJOURS** conscients des dangers liés aux appareils électriques. Le mixeur-plongeur ne peut **JAMAIS** être utilisé par des enfants ou des personnes handicapés.
- Coupez **TOUJOURS** le mixeur-plongeur et retirez la prise :
  - après chaque utilisation et quand vous ne l'utilisez pas
  - en cas de mauvais fonctionnement
  - pour le nettoyer

- NE tirez **JAMAIS** au cordon électrique, même pour débrancher le mixeur-plongeur de la prise de courant
- N'utilisez **JAMAIS** des rallonges et déroulez **TOUJOURS** entièrement votre cordon électrique
- N'utilisez **JAMAIS** le cordon électrique de votre mixeur-plongeur à proximité de sources de chaleur, comme des plaques de cuisson,...
- Les réparations doivent **TOUJOURS** être réalisées par un agent ou un service de réparation agréé
- Le mixeur-plongeur est destiné à un usage domestique et ne peut **JAMAIS** fonctionner durant plus de 5 minutes sans interruption
- NE laissez **JAMAIS** le mixeur-plongeur sans surveillance quand il est en marche
- Les personnes n'ayant pas lu ce mode d'emploi ne peuvent **JAMAIS** utiliser ce mixeur-plongeur

### **INSTALLATION DU SUPPORT**

Il y a 2 possibilités pour utiliser le support:

1. Fixez le support contre le mur à côté d'une prise. (Fig. 3)
2. Placez le support sur le plan de travail stable

### **RECHARGEMENT DU MIXEUR-PLONGEUR RECHARGEABLE**

1. Rechargez le mixeur-plongeur jusqu'à ce que l'indication de batterie devienne vert.
  - \*Pour le premier usage
  - \*Quand l'appareil a fonctionné quelque temps
2. Connectez le support avec le chargeur de batterie. Placez alors le bloc moteur dans le support. Contrôlez si l'indication de batterie est rouge quand le bloc moteur est en train de charger. (Fig. 5)

### **UTILISATION GÉNÉRALE**

1. Déverrouillez le plongeur du support en tournant dans la direction indiquée.(Fig. 4)
2. Pour verrouiller à nouveau le plongeur, placez le plongeur dans le support et tournez dans l'autre sens. (Fig. 2)
3. Mettez les aliments dans le gobelet
4. Plongez le plongeur dans le gobelet afin que les couteaux du mixeur-plongeur soient immergés dans les aliments.
5. Poussez l'interrupteur de contrôle vers le bas et poussez ensuite sur l'interrupteur jusqu'à ce que le mixeur-plongeur se mette en marche. Bougez ensuite le plongeur prudemment vers le haut et le bas dans un mouvement circulaire pour obtenir un résultat optimal.
6. Nettoyez le mixeur-plongeur immédiatement après usage.
7. Connectez le chargeur de batterie et le support et mettez le bloc à moteur dans le support pour que la batterie puisse se recharger. Pendant le rechargement la lampe témoin des batteries est ROUGE et dès que la batterie est complètement rechargée la lampe témoin devient VERT.

## **STATUS DE RECHARGEMENT**

ROUGE: La batterie charge

VERT: La batterie est complètement chargée

BLEU: Le mixeur-plongeur est en position de travail

ORANGE: la batterie est presque vide et doit être rechargée

ATTENTION:

-Quand la batterie se vide pendant l'utilisation, arrêtez immédiatement et laissez recharger la batterie. (+- 2 heures)

-Le rechargeur de batterie devient légèrement chaud pendant le processus de rechargement.

-Coupez les ingrédients en petits morceaux de +/-2cm.

-Le gobelet résiste à une chaleur de 80°C.

## **ENTRETIEN ET NETTOYAGE**

### **Bloc moteur**

Ne plongez **JAMAIS** le bloc moteur dans l'eau ou dans un autre liquide. Nettoyez-le avec un chiffon humide.

### **Accessoires**

Le plongeur en inox et le gobelet peuvent être lavés au lave-vaisselle. Vous pouvez également utiliser de l'eau savonneuse.

## **CONDITIONS DE GARANTIE**

La garantie prend cours à la date d'achat.

Durée de la garantie: 2 ans.

- La garantie couvre le remplacement du bloc-moteur reconnu défectueux par notre service technique. Les accessoires qui ne sont pas couverts par la garantie sont le plongeur et le gobelet
- La garantie n'est valable que pour le premier utilisateur.
- Les frais de transport sont **TOUJOURS** à charge de l'acheteur tant pour l'envoi que pour le retour.

**La garantie ne peut être appliquée que sur présentation de la facture d'achat.**

La garantie n'est pas d'application dans les cas suivants:

- branchement incorrect, par exemple trop haute tension électrique.
- en cas d'utilisation incorrecte, inadéquate ou anormale.
- en cas d'entretien insuffisant ou incorrect.
- en cas de réparation ou modification réalisés par un tiers non agréé;
- en cas de disparition et / ou modification des numéros d'identification.

**Pour tout renseignement:**

NV J. van RATINGEN

Stadsheide 11 - B-3500 Hasselt

Tel 011/22.21.71

Fax 011/22.97.90

E-Mail : [info@vanratingen.com](mailto:info@vanratingen.com)

Website : [www.vanratingen.com](http://www.vanratingen.com)

**GB**

**INSTRUCTION MANUAL**

**SAFETY REGULATIONS**

- The hand blender can only be used with 230V AC.
- NEVER** touch the knife with your hands.
- NEVER** use the hand blender in a bowl or sauce pan when its content is boiling.
- ALWAYS** put the appliance on a stable base.
- NEVER** plunge the motor block, the cord or the plug into water or any other liquid. Only clean it with a moist cloth.
- Children and disabled persons aren't **ALWAYS** aware of the dangers involved when using electrical appliances. **NEVER** allow children to use the hand blender.
- ALWAYS** switch off the appliance and pull out the plug:
  - \*after use or when the appliance is not in use
  - \*if the hand blender doesn't function properly
  - \*when cleaning the appliance
- NEVER** pull the cord itself to pull the plug from the socket.
- NEVER** use extension cords and **ALWAYS** unroll the cord completely
- NEVER** use the cord in the proximity of sources of heat, such as ovens, stoves or heating
- Repairs can only be executed by a recognized expert or a recognized repair shop.
- The appliance is intended for household use and cannot be used for more than 5 minutes at a time.
- Persons who haven't read this instruction manual cannot use this appliance.

**INSTALLATION HOLDER**

There are 2 ways to use the holder:

- 1) Attach the holder against the wall with the screws near a socket (Fig. 3)
- 2) Place the holder on a stable base

**CHARGING THE RECHARGEABLE HAND BLENDER**

- 1) Charge the hand blender until the battery indication turns green (+/- 2 hours)
  - \*before first use
  - \*when the appliance has been used for a while
- 2) Connect the battery charger with the holder. Then put the motor block into the holder. Control if the battery indication turns red when the motor block is charging. (Fig. 5)

## **INSTRUCTIONS OF USE**

- 1) Unlock the mixing bar from the holder by turning it clockwise. (Fig. 4)
- 2) To lock the mixing bar again into the holder, put it in the holder and turn it counterclockwise. (Fig. 2)
- 3) Put the food you want to blend in the jug.
- 4) Put the hand blender in the jug, so the mixing bar with chopping knives is immersed into the food.
- 5) Push the switch downwards to start the hand blender. Move the hand blender carefully up and down circlewise to get an optimal result.
- 6) Clean the hand blender immediately after use.
- 7) Connect the battery charger with the holder. Then put the motor block into the holder. Control if the battery indication turns red when the motor block is charging. When the motor block is completely charged, the battery indication will turn green.

## **STATUS BATTERY**

RED:	Charging
GREEN:	Completely charged
BLUE:	Hand blender in use
ORANGE:	Battery is very low and must be charged

### **CAUTION:**

- When the battery is running empty, immediately stop blending and charge the battery of the motor block.
- The charger gets slightly warm while charging
- Cut the food that needs mixing in little chunks (+/- 2cm)
- The jug is resistant to heat (up to 80°C)

## **MAINTENANCE AND CLEANING**

**NEVER** plunge the motor block or the holder or the battery charger into water or any other liquid. Only clean it with a moist cloth.

The measuring jug and the metal mixing bar can be cleaned in hot soap or in the dishwasher.

## **GUARANTEE CONDITIONS**

Your guarantee starts on the day of purchase and is valid for 2 years and will only apply after submitting the purchasing invoice. The guarantee will expire irrevocably and immediately when the appliance is used for purposes other than domestic (i.e. professional).

### **Determination of the guarantee**

- The guarantee covers every repair and/or replacement free of charge of the parts recognized defective by our technical department and if the damage is due to faulty manufacture, construction or material.
- The guarantee is only valid for the original user.
- Carriage, both ways, is for the purchaser's account.

**The guarantee expires in the following cases :**

- Incorrect connection, e.g. electric voltages.
- Abnormal use or misuse handling.
- Lack of care.
- Modifications or repairs made to the appliance by persons not authorized by us as manufacturer.
- When reference numbers altered or removed.

**For further information:**

NV J. van RATINGEN  
Stadsheide 11 - B-3500 Hasselt  
Tel 011/22.21.71  
Fax 011/22.97.90  
E-Mail : [info@vanratingen.com](mailto:info@vanratingen.com)  
Website : [www.vanratingen.com](http://www.vanratingen.com)

**DE****GEBRAUCHSANWEISUNG****SICHERHEITSVORSCHRIFTEN**

- Der Stabmixer ausschließlich mit 230 Volt Wechselstrom benutzen.
- **NIEMALS** das Messer mit den Händen berühren!!!
- Das Gerät **IMMER** auf einen festen Untergrund aufstellen.
- Motorteil, Ladegerät, Halter, Elektrokabel und Stecker **NIEMALS** ins Wasser oder eine andere Flüssigkeit tauchen. Reinigung ausschließlich mit einem leicht feuchten Tuch.
- Kinder und Behinderten sind sich nicht **IMMER** von den Gefahren bewusst, die der Umgang mit elektrischen Geräten mit sich mitbringt. Lassen Sie Kinder und Behinderten **NIEMALS** mit dem Stabmixer arbeiten.
- Den Stabmixer **IMMER** ausschalten und den Netzstecker aus der Steckdose ziehen, z.B. :
  - o nach erfolgter Benutzung oder falls das Gerät nicht mehr benutzt wird
  - o oder bei mangelhafter Funktion
  - o und während der Reinigung
- Netzstecker **IMMER** am Stecker und **NIEMALS** am Elektroschnur aus der Steckdose ziehen.
- Reparaturen dürfen ausschließlich von anerkannten Fachleuten oder Reparaturstellen durchgeführt werden.
- Das Gerät ist für die Nutzung im Haushalt geeignet und darf nicht länger als 5 Minuten durchgehend eingeschaltet sein.
- Personen, die diese Gebrauchsanweisung nicht gelesen haben, dürfen diesen Stabmixer nicht benutzen.

**INSTALLATION DES HALTERS**

Da sind 2 Weise um den Halter zu benutzen:

1. Befestigen Sie den Halter am Mauer neben eine Steckdose (Fig. 3)
2. Stellen Sie den Halter auf einen festen Untergrund

## AUFLADEN DES STABMIXERS

1. Laden Sie den Stabmixer auf bis die Batterieanzeige GRÜN leuchtet (2 Stunden)
  - vor dem ersten Gebrauch
  - wenn das Gerät einiger Zeit benutzt wurde
2. Verbinden Sie das Ladegerät mit dem Halter. Stellen Sie das Motorgehäuse in den Halter. Prüfen Sie ob die Ladekontrolle während des Ladens ROT leuchtet. (Fig. 5)

## ALLGEMEIN GEBRAUCH

1. Entriegeln Sie den Mixstab vom Halter. (Fig. 4)
2. Um den Mixstab wiederum zu verriegeln, drehen Sie den Mixstab in entgegengesetzter Richtung. (Fig. 2)
3. Geben Sie die Esswaren im Becher.
4. Stecken Sie den Mixstab im Becher, so dass die Messer in das Mixgut eintauchen.
5. Drücken Sie die Taste nach unten um den Stabmixer einzuschalten. Bewegen Sie der Stabmixer vorsichtig einige Male von unten nach oben und zurück um ein optimales Resultat zu bekommen.
6. Nach Gebrauch das Gerät unmittelbar reinigen.
7. Verbinden Sie das Ladegerät mit dem Halter. Stellen Sie das Motorgehäuse in den Halter. Kontrollieren Sie ob die Ladekontrolle während des Laden rot leuchtet. Wenn die Batterie völlig aufgeladen ist, wird die Batterie Ladekontrolle grün.

## STATUS BATTERIE

ROT: Batterie wird geladen

GRÜN: Batterie vollständig aufgeladen

BLAU: Gerät in Betrieb

ROT: Batterie ist leer

### ACHTUNG:

- Wenn während des Mischens die Batterie leer wird, müssen Sie unmittelbar stoppen und die Batterie laden.
- Das Batterieladegerät wird leicht warm während das Ladeprozess.
- Schneiden Sie die Esswaren in kleine Stücken (+/-2cm)
- Der Becher ist hitzebeständig bis 80°C

## WARTUNG UND REINIGUNG

Motorteil: Das Motorteil, den Lader und den Halter **NIEMALS** in oder unter Wasser oder eine andere Flüssigkeit tauchen. Ausschließlich mit einem leicht feuchten Tuch reinigen.

Zubehöre: Metall-Mixstab und Becher können im Geschirrspüler oder mit Spülwasser gereinigt werden.

## **GARANTIEBEDINGUNGEN**

Die Garantie beginnt mit dem Ankaufstag und gilt für 2 Jahre.

### **Umfang de Garantie:**

- Die Garantie deckt kostenfreie Reparatur und/oder Ersatz aller Teile, die von unserer technischen Abteilung als Konstruktions-, Material und Fabrikationsfehler anerkannt werden. Von der Garantie ausgeschlossen sind der Metall-Mixstab und der Messbecher
- Die Garantie gilt nur für den Erstkäufer
- Die Portokosten für den hin- und Rückversand gehen zu Lasten die Käufers
- **Die Garantie gilt nur nach Vorlage der, durch den Verkäufer beim Verkauf ordnungsmäßig ausgefüllten Garantiebescheinigung oder die Verkaufsrechnung.**

### **Die Garantie entfällt automatisch bei:**

- Einem nicht korrekten Anschluss, z.B. übermäßig starke Netzspannungsschwankungen.
- Nicht normaler oder zweckwidriger Nutzung oder Behandlung.
- Fehlende oder ungeeigneter Pflege.
- Geräte, die von Personen welche von uns als Hersteller nicht autorisiert sind, verändert oder repariert wurden.
- Geräte, deren Kennnummern beseitigt oder verändert wurden.
- Bei Nicht-Befolgung der Instruktionen die in der Gebrauchsanweisung erwähnt sind.

### **Für weitere Informationen:**

NV J. van RATINGEN

Stadsheide 11 - B-3500 Hasselt

Tel 011/22.21.71

Fax 011/22.97.90

E-Mail : [info@vanratingen.com](mailto:info@vanratingen.com)

Website : [www.vanratingen.com](http://www.vanratingen.com)